



هيئة المدن والمناطق الاقتصادية الخاصة  
Economic Cities and Special Zones Authority

# رحلة المستثمر قطاع الصناعات الدوائية

# جدول المحتوى

1	مقدمة
2	رحلة المستثمر الدوائية
3	المرحلة الأولى: التأسيس
4	الشروط والاحكام
5	تقييم الترخيص الاستثماري
6	اصدار الترخيص الاستثماري
7	اصدار السجل التجاري
8	اصدار تعيين الموقع
9	التسجيلات الحكومية (مكتب العمل)
10	التسجيلات الحكومية (التأمينات الاجتماعية)
11	التسجيلات الحكومية (الزكاة والدخل)
12	المرحلة الثانية: التصميم والبناء
13	الشروط والاحكام
14	التصميم الرسومات
15	اصدار تصريح بناء
17	اصدار الترخيص الصناعي
18	اصدار ترخيص الإشغال
20	المرحلة الثالثة: التشغيل
21	الشروط والاحكام
22	اصدار ترخيص هيئة الغذاء والدواء
24	خدمة تجديد الترخيص
25	التواصل والمساعدة
26	الأسئلة الشائعة
29	دليل المخالفات
29	التصنيف الوطني للأنشطة الاقتصادية
30	المرفقات

## مقدمة

تم إنشاء هذا الدليل لتسهيل تأسيس أعمال جديدة واخذ المستثمر خلال الرحلة خطوة بخطوة.

سعيًا في تحقيق رؤية المملكة ، تم إنشاء المدن والمناطق الاقتصادية الخاصة السعودية لتكون أحد المحفزات الرئيسية للتنمية الاقتصادية و الاجتماعية للمملكة.

و تهدف هذه المدن والمناطق الاقتصادية الخاصة إلى تأسيس و إيجاد بيئة حيوية يمكن للقطاع الخاص من خلالها أن يساهم و يبتكر في دفع عجلة التنمية الاجتماعية و الاقتصادية في المملكة.

كما تتطلع في تأسيس مدن و مناطق اقتصادية خاصة قادرة على المنافسة عالمياً من خلال:

- تطوير حوافز و مميزات موجهة لجذب الاستثمارات النوعية ذات القيمة المضافة.
- الدعم من خلال المبادرات الاستراتيجية الحكومية لتطوير نماذج عمل مبتكرة بالشراكة مع القطاع الخاص
- توفير بيئة اجتماعية جاذبة
- تقديم الخدمات الحكومية بكفاءة عالية

أنشئت هيئة المدن الاقتصادية بموجب الأمر الملكي الكريم رقم (أ/19) بتاريخ (1431/03/10هـ)، لتتولى مهام الإشراف الكامل على المدن الاقتصادية من أجل تحقيق أهدافها في توطين رأس المال الوطني واستقطاب الاستثمارات الأجنبية، وأهداف خطط التنمية في المملكة.

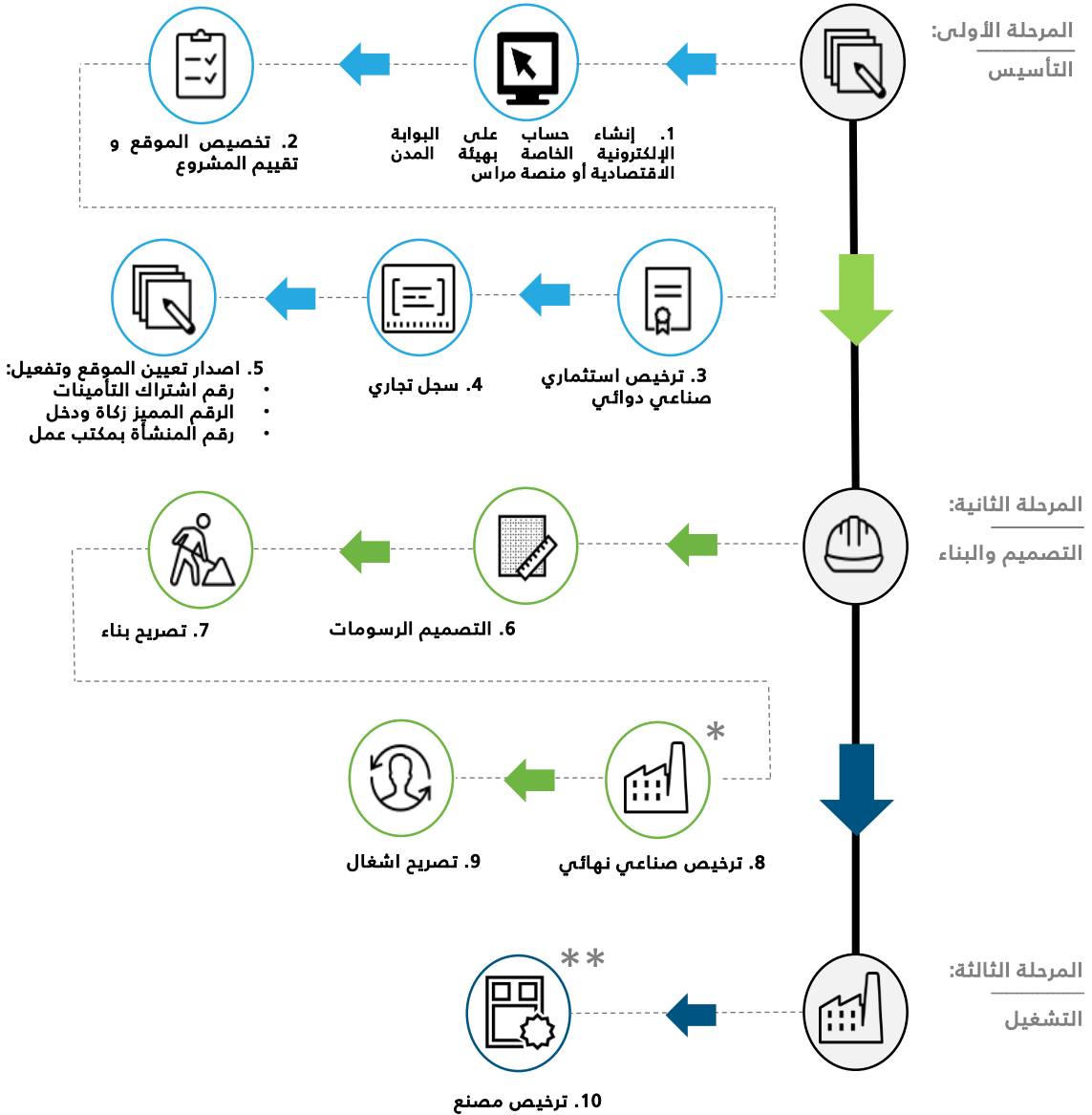
تم تعديل تنظيم الهيئة بموجب الأمر الملكي الكريم رقم (أ/240) بتاريخ (1441/04/01هـ)، بتغيير مسمى الهيئة ليصبح هيئة المدن والمناطق الاقتصادية الخاصة، لتتولى الهيئة أيضاً مهام التنظيم والإشراف على المناطق الاقتصادية الخاصة السعودية التي تنشأ وفقاً لأحكام التنظيم.

تستخدم هيئة المدن والمناطق الاقتصادية الخاصة قدراتها الكاملة لتسهيل مناخ الاستثمار وتعزيز هيكل الدعم من خلال شراكة فعالة مع المطور الرئيسي للحفاظ على النمو في المدن الاقتصادية.

# رحلة المستثمر الدوائية

مدنكم، خدماتكم، نجاحكم

بصفتها الجهة المسؤولة عن تقديم مجموعة شاملة ومتكاملة من الخدمات الحكومية المتعلقة بالمدن الاقتصادية، فإنه بإمكاننا مساعدتكم في الحصول على جميع التراخيص والتسجيلات الحكومية من بداية رحلة تأسيسكم للعمل إلى التشغيل.



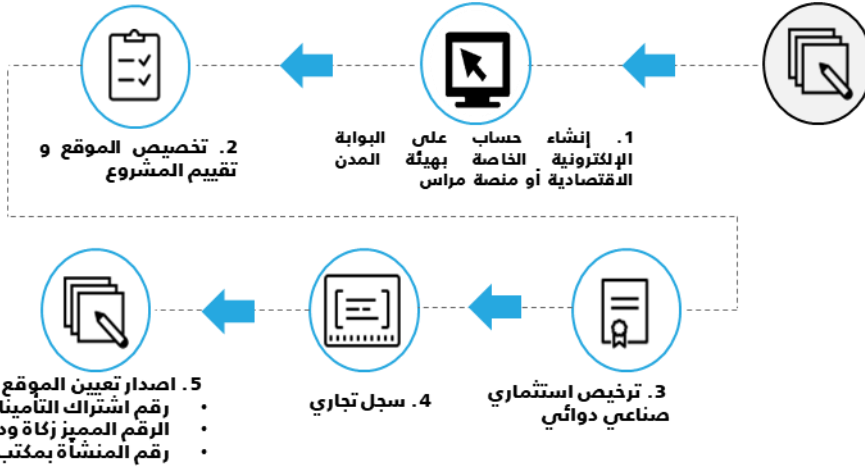
\*\* زيارة تفتيشية مشتركة بين هيئة المدن والمناطق الاقتصادية الخاصة و هيئة الغذاء والدواء



هيئة المدن والمناطق الاقتصادية الخاصة  
Economic Cities and Special Zones Authority

# المرحلة الأولى التأسيس

المرحلة الأولى:  
التأسيس



# المرحلة الأولى: التأسيس الشروط والاحكام

- الالتزام بكافة الأنظمة واللوائح المعمول بها في المدن والمناطق الاقتصادية الخاصة والمملكة العربية السعودية.
- أن يتحلى المستثمر بسمعة تجارية طيبة وألا يكون قد سبقت إدانته بأي مخالفة أو جريمة.
- أن ال يكون المشروع ضمن قائمة الأنشطة المستثناة من الاستثمار الأجنبي في المملكة العربية السعودية.
- يحظر الجمع بين أكثر من نشاط في قطاعات مختلفة في طلب واحد، ويستثنى من ذلك الأنشطة المتفرعة من النشاط الأساسي حسب الدليل الوطني لأنشطة (ISIC)، بشرط أن تكون في نفس القطاع أو مكمل للنشاط الفرعي للمنشأة.
- تتطلب بعض الأنشطة الحصول على موافقة مبدئية أو تراخيص من جهات حكومية أخرى أو ما يمثلها بهيئة المدن الاقتصادية.
- استيفاء الحد الأدنى لرؤوس الأموال للأنشطة المتخصصة التي تزاو لها المنشآت المختلطة والأجنبية.
- الحصول على موقع في المدينة الاقتصادية أو المنطقة الخاصة بالتنسيق مع المطور الرئيس للمدينة المعنية.
- في حال تعيين ممثل للمنشأة يجب استيفاء إحدى طرق التمثيل القانونية التالية:
  - وكالة شرعية مصادق عليها من الجهات المختصة.
  - تفويض مصادق عليه من الغرفة التجارية.
- تقديم جميع المستندات باللغة العربية أو ترجمتها إلى اللغة العربية من قبل مكتب ترجمة معتمد في المملكة أو من السفارة السعودية ببلد المنشأ، مصادق عليها من الجهات المختصة.
- تصديق المستندات الصادرة من خارج المملكة العربية السعودية من قبل سفارة المملكة في بلد المنشأ أو الجهات المختصة داخل المملكة.
- إضافة توافيق أصحاب القرار في الغرفة التجارية لدواعي المصادقة على قرار ما بعد التأسيس.
- يجب أن تكون المستندات سارية المفعول وألا تقل مدة صالحيتها عن ستة أشهر وقت تقديم الطلب.
- على المنشآت المتواجدة داخل المملكة التأكد من استكمال التسجيلات الحكومية و سريان المستندات والشهادات الخاصة بها (شهادة التأمينات الاجتماعية، شهادة الزكاة والدخل، شهادة السعودية، وترخيص الهيئة العامة للاستثمار للمنشأة الأجنبية إن وجد).

# المرحلة الأولى: التأسيس

## تقييم الترخيص الاستثماري

### وصف الخدمة

خدمة تمكن الراغبين بالاستثمار في المدن الاقتصادية من طلب تقييم ودراسة المشاريع لغرض تأسيس الشركات بكافة أنواعها داخل المدن الاقتصادية أو المناطق الخاصة.

### رسوم الخدمة

لا يوجد رسوم.

### متطلبات الخدمة

1. صورة من حجز الاسم التجاري.
2. مستند إثبات هوية لجميع الشركاء:
  - سجل تجاري للمنشآت.
  - عقد تأسيس وملحقاته للشركات.
  - هوية الشركاء الأفراد (بطاقة هوية وطنية للسعوديين والخليجيين، هوية مقيم للمقيمين، أو جواز السفر لغير المقيمين).
3. قرار الرغبة في تأسيس شركة في المدينة الاقتصادية المعنية لجميع الشركاء:
  - قرار شركاء للشركات متضمناً أسماء الشركاء، وحصصهم في رأس المال، وتعيين المدير العام وصلاحياته، وتفويض لمقدم الطلب أو صورة من الوكالة الشرعية.
  - قرار صادر من الشركاء الأفراد أو المؤسسات متضمناً تعيين المدير العام وصلاحياته، وتفويض لمقدم الطلب أو صورة من الوكالة الشرعية.
4. كود دليل الأنشطة الوطنية (210010) صناعة المستحضرات الصيدلانية للاستخدام البشري.

### الخدمات السابقة

- حساب مفعّل في البوابة الإلكترونية لهيئة المدن الاقتصادية.
- إتمام حجز الاسم التجاري عن طريق وزارة التجارة والاستثمار.

### قنوات تقديم الخدمة

- البوابة الإلكترونية لهيئة المدن الاقتصادية.
- مركز الخدمات الحكومية المتكاملة في مقر الهيئة.
- بوابة مراس [www.meras.gov.sa](http://www.meras.gov.sa)

### الوقت المستغرق للحصول على الخدمة

- يومي عمل للمعاملات المستوفية للشروط.

### بعد إتمام الخدمة

- يمكن البدء في إجراءات إصدار الترخيص الاستثماري

# المرحلة الأولى: التأسيس إصدار الترخيص الاستثماري

## وصف الخدمة

خدمة تمكن المستثمرين من الحصول على الترخيص والبدء في ممارسة النشاط داخل المدن الاقتصادية أو المناطق الخاصة.

## رسوم الخدمة

- 25000 ريال سعودي للمنشآت الكبيرة، المتوسطة، أو الصغيرة.
- لا يوجد رسوم لرواد الأعمال.

## مدة الترخيص

- سنة هجرية واحدة، ويجدد سنوياً من قبل المستثمر.

## متطلبات الخدمة

- لا يوجد متطلبات

## الخدمات السابقة

- إتمام خدمة تقييم طلب ترخيص استثماري.

## قنوات تقديم الخدمة

- البوابة الإلكترونية لهيئة المدن والمناطق الاقتصادية الخاصة.
- مركز الخدمات الحكومية المتكاملة في مقر الهيئة.
- بوابة مراس [www.meras.gov.sa](http://www.meras.gov.sa)

## الوقت المستغرق للحصول على الخدمة

- خمسة أيام عمل للمعاملات المستوفية للشروط.

## بعد إتمام الخدمة

- يمكن البدء في إجراءات إصدار تصاريح البلدية.
- استكمال التسجيلات الحكومية للمنشأة في مدة لا تزيد عن شهر من تاريخ إصدار الترخيص.
- يمكن البدء في إجراءات إصدار التراخيص أو الموافقات النهائية الخاصة بالأنشطة المتخصصة حسب المدة الزمنية المحددة.



# المرحلة الأولى: التأسيس إصدار السجل التجاري

**وصف الخدمة**  
خدمة تمكن المنشآت (الشركات وفروعها) المرخصة من قبل هيئة المدن والمناطق الاقتصادية الخاصة من إصدار السجل التجاري.

**رسوم الخدمة**  
• 1200 ريال سعودي

- متطلبات الخدمة**
- تعبئة نموذج الخدمة
  - عقد التأسيس الموثق من كاتب العدل.
  - أصل قرار الشركاء بتعيين أعضاء مجلس الإدارة أو المدراء (مصدق من الغرفة التجارية).
  - تعهد بإيداع رأس المال خلال 90 يوم بحد أقصى من تاريخ إصدار السجل.
  - أصل قرار الشركاء بافتتاح الفرع وتعيين مدير عام وتحديد صلاحياته (مصدق من الغرفة التجارية - خاص بفتح الفروع).
  - صورة هوية / جواز السفر المدراء المعيّنين.

- قنوات تقديم الخدمة**
- مركز الخدمات الحكومية المتكاملة في مقر الهيئة.
  - بوابة مراس [www.meras.gov.sa](http://www.meras.gov.sa)

**الوقت المستغرق للحصول على الخدمة**  
• يومي عمل.

**قبل إتمام الخدمة**  
• توثيق عقد التأسيس من قبل كاتب عدل

# المرحلة الأولى: التأسيس اصدار تعيين الموقع

## وصف الخدمة

خدمة تمكن المنشآت المرخصة من قبل الهيئة من الحصول على ترخيص يوضح موقع العقار في المدينة الاقتصادية أو المنطقة الخاصة.

## رسوم الخدمة

- لا يوجد رسوم.

## متطلبات الخدمة

- تعبئة النموذج (مرفق 2)
- ترخيص استثماري ساري المدة
- توقيع عقد ايجار أو بيع مع المطور الرئيسي
- كروكي الموقع

## الخدمات السابقة

- إتمام خدمة اصدار ترخيص استثماري.
- الحصول على السجل التجاري.

## قنوات تقديم الخدمة

- مركز الخدمات الحكومية المتكاملة في مقر الهيئة.
- البوابة الإلكترونية لهيئة المدن الاقتصادية.

## الوقت المستغرق للحصول على الخدمة

- خمس أيام عمل للمعاملات المستوفية للشروط.

## بعد إتمام الخدمة

- يمكن البدء في إجراءات تسجيل مكتب العمل من ثم التأمينات الاجتماعية.
- يمكن البدء في إجراءات تسجيل هيئة الزكاة والدخل.

# المرحلة الأولى: التأسيس التسجيلات الحكومية (تفعيل رقم مكتب العمل)

## وصف الخدمة

هذه الخدمة تمكن المستثمر من تسجيل حساب رسمي في مكتب العمل وتفعيله.

## رسوم الخدمة

- لا يوجد رسوم

## متطلبات الخدمة

- تسجيل حسب مبدئي عبر موقع مكتب العمل
- تعبئة النموذج (مرفق 3)
- نسخة من الترخيص الاستثمائي
- نسخة من السجل التجاري
- عقد ايجار او بيع العقار (تصريح تعيين قطعة أرض)
- هوية مقدم الطلب وتفويضه (اذا لزم)

## قنوات تقديم الخدمة

- مركز الخدمات الحكومية المتكاملة في مقر الهيئة.
- البوابة الإلكترونية لهيئة المدن والمناطق الاقتصادية الخاصة.

## الوقت المستغرق للحصول على الخدمة

- يومي عمل.

## بعد إتمام الخدمة

- إمكانية إتمام تفعيل التأمينات الاجتماعية)

# المرحلة الأولى: التأسيس التسجيلات الحكومية (تفعيل التأمينات الاجتماعية)

وصف الخدمة  
هذه الخدمة تسجيل حساب رسمي في المؤسسة العامة للتأمينات الاجتماعية.

رسوم الخدمة  
• لا يوجد رسوم

متطلبات الخدمة  
• تفعيل حساب لدى مكتب العمل

قنوات تقديم الخدمة  
• مركز الخدمات الحكومية المتكاملة في مقر الهيئة.  
• البوابة الإلكترونية لهيئة المدن والمناطق الاقتصادية الخاصة.

الوقت المستغرق للحصول على الخدمة  
• فورية عبر الموقع الإلكتروني.

# المرحلة الأولى: التأسيس التسجيلات الحكومية (الزكاة والدخل)

## وصف الخدمة

هذه الخدمة تسجيل حساب رسمي في مصلحة الزكاة والدخل.

## رسوم الخدمة

- لا يوجد رسوم

## متطلبات الخدمة

- وجود سجل تجاري
- ترخيص بلدي (ترخيص تعيين قطعة ارض)
- ترخيص هيئة المدن الاقتصادية.

## قنوات تقديم الخدمة

- مركز الخدمات الحكومية المتكاملة في مقر الهيئة.
- البوابة الإلكترونية لهيئة المدن والمناطق الاقتصادية الخاصة.

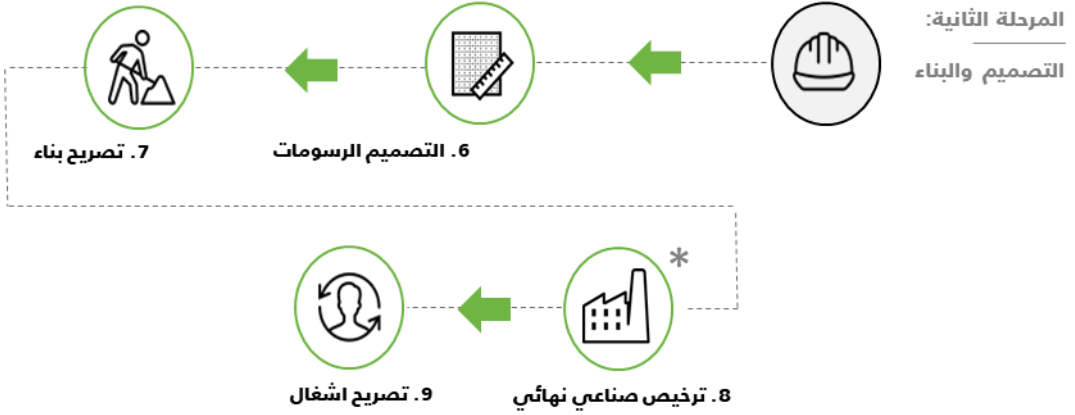
## الوقت المستغرق للحصول على الخدمة

- يومي عمل.



هيئة المدن والمناطق الاقتصادية الخاصة  
Economic Cities and Special Zones Authority

# المرحلة الثانية التصميم والبناء



## المرحلة الثانية: التصميم والبناء الشروط والاحكام

- يجب أن تكون التصاميم مطابقة لمخطط المنطقة المحلية المعتمد ومبادئ التصميم والكروكي المذكورة في ملحق العقد بين المطور الرئيسي/المالك والمستثمر.
- يجب أن تقدم جميع ملفات التصاميم من قبل مكتب استشاري مصمم مؤهل من قبل هيئة المدن الاقتصادية.
- يجب مراجعة ملفات التصاميم من قبل مكتب استشاري مراجع معتمد من هيئة المدن والمناطق الاقتصادية الخاصة
- يجب أن تقدم جميع ملفات التصاميم بصيغة ملفات أدوبي (PDF)
- جميع شهادات مطابقة التصاميم يجب أن تكون مختومة ومقدمة بصيغة ملفات أدوبي (PDF)
- شهادات مكافحة الحريق والسلامة يجب أن تكون معتمدة من قبل استشاري مراجع معتمد أو استشاري سلامة معتمد.
- يجب أن تكون جميع المستندات سارية المفعول وقت تقديم المعاملة (قبل ثلاثة أشهر من تاريخ انتهاء الصلاحية).

# المرحلة الثانية: التصميم والبناء التصميم الرسومات

## وصف الخطوة

لإتمام الرسومات والتصاميم يجب ان يتم اختيار احد المكاتب الهندسية المؤهلة ومقاول من قبل هيئة المدن والمناطق الاقتصادية الخاصة من ثم التواصل مع المكتب لعمل التصاميم. يتواصل المكتب الهندسي المؤهل مع المكتب الهندسي المراجع باستمرار لمراجعة التصاميم والتأكد من مطابقتها لكود البناء المتبع في المدين الاقتصادية. فور جاهزية التصاميم المبدئية، يتم تنسيق اجتماع مع إدارة البلدية لدى الهيئة للعمل على ورشة عمل مبدئية.

## ورشة عمل التصاميم

يتم عمل ورشة عمل لمناقشة التصميم المبدئي للمصنع مع إدارة البلدية فور جاهزية الفكرة الأساسية للمصنع. من ثم يكمل المكتب الهندسي العمل على التصميم وعمل ورشة عمل أخيرة قبل التقديم على تصريح البناء.

## الدراسة البيئية

يجب عمل دراسة تأثير بيئي من مكتب معتمد لدى الهيئة العامة للأرصاد وحماية البيئة وتقديم الدراسة مع طلب البناء، في حال ان النشاط يحتوي على تأثير بيئي خطر من الدرجة الثانية والثالثة.

## قائمة المكاتب الهندسية والمقاولين المعتمدة

يمكن الحصول على قائمة المكاتب الهندسية المؤهلة والمقاولين المؤهلة عبر التواصل مع مركز الخدمات الحكومية المتكاملة مباشرة.

## اعتماد المكاتب الهندسية والمقاولين

في حال رغبتكم بالتعاقد مع مكتب هندسي او مقاول خارج القائمة المعتمدة، يمكن عمل ذلك عبر تقديم المكتب الهندسي او المقاول على تصريح تأهيل مكتب.



# المرحلة الثانية: التصميم والبناء اصدار تصريح بناء (1/2)

## وصف الخدمة

تمكن هذه الخدمة مقدم الطلب أو المالك في المدن والمناطق الاقتصادية الخاصة من إنشاء وإتمام البناء على قطعة أرض معينة لتنفيذ المشروع.

## رسوم الخدمة

- 1000 ريال سعودي لكل طلب + 1,5 ريال لكل متر مربع مبني

## متطلبات الخدمة

- مقدم الطلب:
  - خطاب تعيين فريق المشروع.
  - وثيقة تأمين المقاول على جميع المخاطر.
- المكتب الهندسي المصمم:
  - عرض تصميم المشروع.
  - المناظير التصويرية للمشروع.
  - المخطط العام للمشروع.
  - خطاب مطابقة وامثال من الاستشاري المصمم.
  - دراسة تقييم الحركة المرورية، إن وجد.
  - تحاليل مرورية.
  - الخطة الزمنية لتنفيذ المشروع.
  - دراسة تقييم الأثر البيئي، لا تنطبق في حال المخاطر من الدرجة الاولى.
  - شهادة البيئة بعدم الممانعة بالبدء بالإشياء، إن وجد.
  - قائمة المواد الخام مختومة من استشاري معتمد (للمواد الكيميائية وال قابلة للانفجار)، إن وجد.
  - اعتماد برنامج كفاءة الطاقة السعودي لتصميم (فقط لمصانع البتروكيماويات والاسمنت)، إن وجد.
  - تقرير تقييم أنظمة السلامة والحماية من الحريق، إن وجد.
  - مجموعة ملفات التصميم المعمارية و الإنشائية و الكهرباء و الميكانيكية و السباكة و الصرف الصحي و مكافحة الحريق والنجاة والاتصالات.
- المكتب الهندسي المراجع:
  - محضر اجتماع ورشة عمل التصميم التفصيلي.
  - محضر اجتماع ورشة عمل التصميم الابتدائي، إن وجد.
  - مستندات اعتماد مراجعة التصميم المعمارية و الإنشائية و الكهرباء و الميكانيكية و السباكة و الصرف الصحي و مكافحة الحريق والنجاة والاتصالات..

## المرحلة الثانية: التصميم والبناء اصدار تصريح بناء (2/2)

### الخدمات السابقة

- إتمام خدمة إصدار ترخيص استثماري.
- إتمام خدمة تسجيل بيع أو إيجار للعقار.

### قنوات تقديم الخدمة

- البوابة الإلكترونية لهيئة المدن والمناطق الاقتصادية الخاصة.
- مركز الخدمات المتكاملة في مقر هيئة المدن والمناطق الاقتصادية الخاصة.

### الوقت المستغرق للحصول على الخدمة

- خمسة عشر يوم عمل للمعاملات المستوفية للشروط.

### بعد إتمام الخدمة

- يمكن البدء في إجراءات خدمة إصدار تصريح إشغال وهي خدمة أساسية لتشغيل منشأة داخل مدينة اقتصادية

# المرحلة الثانية: التصميم والبناء اصدار الترخيص الصناعي

## وصف الخدمة

تمكن هذه الخدمة مقدم الطلب من الحصول على الترخيص الصناعي النهائي.

## رسوم الخدمة

- لا يوجد رسوم

## متطلبات الخدمة

- تصريح البناء.

## الخدمات السابقة

- إتمام خدمة إصدار ترخيص استثماري.
- الحصول على السجل التجاري

## قنوات تقديم الخدمة

- مركز الخدمات المتكاملة في مقر هيئة المدن والمناطق الاقتصادية الخاصة.

## الوقت المستغرق للحصول على الخدمة

- ثلاثة أيام عمل للمعاملات المستوفية للشروط.

# المرحلة الثانية: التصميم والبناء اصدار ترخيص الإشغال (1/2)

## وصف الخدمة

تقدم هذه الخدمة إفادة اجتياز مرحلة التفتيش وأن المبنى بحالة جيدة ومناسبة للإشغال.

## رسوم الخدمة

- 350 ريال سعودي للوحدة.

## متطلبات الخدمة

- مقدم الطلب:

- عقد صيانة أنظمة مكافحة الحريق.
- خطة أو عقد إدارة النفايات.
- إن وجد ، عقد صيانة المنشأة.
- إن وجد ، وثيقة تأمين المنشأة.

## • المكتب الهندسي المصمم:

- المخطط العام لمرحلة الإشغال.
- شهادة اكتمال أعمال الإنشاء.
- تقارير اختبارات الانظمة الميكانيكية للمنشأة.
- شهادة انظمة السلامة و الحريق.
- خطاب مطابقة من الاستشاري المشرف.
- خطاب مطابقة من المقاول.
- خطة الطوارئ للمنشأة.
- خطة أو دليل الصحة و السلامة و البيئة.
- مجموعة ملفات المطابقة للبناء المعمارية ، الانشائية ، الكهرباء ، الميكانيكية ، السباكة والصرف الصحي ، مكافحة الحريق والنجاة ، و أنظمة الاتصالات.
- إن وجد ، الصور الداخلية والخارجية للمنشأة.
- إن وجد ، قائمة مواد الانتاج الخام مختومة من استشاري معتمد (في حال وجود مواد كيميائية أو قابلة للانفجار).

## • المكتب الهندسي المراجع:

- تقارير التفتيش على مراحل الإنشاء (12).

## المرحلة الثانية: التصميم والبناء اصدار ترخيص الإشغال (2/2)

### الخدمات السابقة

- إتمام خدمة إصدار تصريح بناء.

### قنوات تقديم الخدمة

- البوابة الإلكترونية لهيئة المدن والمناطق الاقتصادية الخاصة
- مركز الخدمات المتكاملة في مقر هيئة المدن والمناطق الاقتصادية الخاصة.

### الوقت المستغرق للحصول على الخدمة

- عشرة أيام عمل للمعاملات المستوفية للشروط.

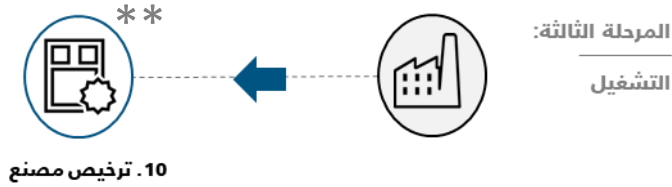
### بعد إتمام الخدمة

- يمكن البدء في إجراءات خدمة إصدار تصريح تشغيل وهي خدمة أساسية لتشغيل منشأة داخل المدينة الاقتصادية أو المنطقة الخاصة.



هيئة المدن والمناطق الاقتصادية الخاصة  
Economic Cities and Special Zones Authority

# المرحلة الثالثة التشغيل



\*\* زيارة تفتيشية مشتركة بين هيئة المدن والمناطق الاقتصادية الخاصة و هيئة الغذاء والدواء

## المرحلة الثالثة: التشغيل الشروط والاحكام

1. أن يتم تقديم طلب الحصول على الترخيص قبل انتهاء الموافقة المبدئية.
2. الحصول على رخصة الدفاع المدني.
3. أن يعين المصنع مسئولاً عن مراقبة الجودة قبل بدء الإنتاج يتوفر فيه ما يلي:
  - أن يكون صيدلياً.
  - أن يكون مسجلاً لدى الهيئة السعودية للتخصصات الصحية .
  - أن يكون لديه خبرة في نفس المجال لا تقل عن ثلاث سنوات.
4. أن يتم تعيين مدير فني للمصنع يتوفر فيه ما يلي:
  - أن يكون سعودياً متفرغاً
  - أن يحمل درجة البكالوريوس في الصيدلة.
  - أن يكون مسجلاً لدى الهيئة السعودية للتخصصات الصحية .
  - يكون لديه خبرة لا تقل عن سنتين.
5. في حالة تصنيع المواد المخدرة أو المؤثرات العقلية فيجب تعيين صيدلي أو فني صيدلي سعودي مرخص له يكون مسؤولاً عن مراقبتها

# المرحلة الثالثة: ترخيص المصنع

## اصدار ترخيص المصنع

تقديم طلب الحصول على ترخيص مصنع مستحضرات صيدلانية  
المتطلبات

- نموذج طلب ترخيص مصنع محلي للمستحضرات الصيدلانية والعشبية (النموذج).
- أصل ترخيص المنشأة في حالة تغيير الموقع.
- صورة من الترخيص الصادر من هيئة المدن الاقتصادية.
- صورة من السجل التجاري الفرعي الخاص بالمصنع يتضمن الاسم التجاري مطابقاً لما هو مذكور في نموذج الطلب (في حال وجود أكثر من فرع أو ان السجل التجاري الرئيسي يحتوي أنشطة تجارية أخرى).
- صورة من المستندات التالية للمدير الفني للمصنع:
  - صورة من شهادة المؤهل العلمي مصدق من السفارة (لغير السعوديين)
  - أن يكون صيدلي سعودي متفرغ وله خبرة ثلاث سنوات
  - صورة من الهوية الوطنية/ الإقامة
  - صورة من شهادة المدير الفني مصدقة
  - صورة من شهادات الخبرة مصدقة
  - صورة من بطاقة التسجيل المهني
- صور من المستندات التالية لمسؤول مراقبة الجودة:
  - صورة من شهادة المؤهل العلمي مصدقة من السفارة (لغير السعوديين).
  - صورة الهوية الوطنية/ الإقامة.
  - صورة من شهادات الخبرة موثقة.
  - صورة من بطاقة التسجيل المهني .
  - ان يكون صيدلانياً
  - ان يكون مسجلاً لدى الهيئة السعودية للتخصصات الصحية
  - أن يكون لديه خبرة في نفس المجال لا تقل عن 3 سنوات
- صورة من المستندات التالية للمسؤول عن عهدة المواد المخدرة والمؤثرات العقلية:
  - صورة من الهوية الوطنية.
  - صورة من بطاقة التسجيل المهني.
  - صورة من الموافقة المبدئية.
  - أن يكون صيدلي أو فني صيدلي سعودي مرخصاً له أن يكون مسؤولاً عن مراقبتها



# المرحلة الثالثة: ترخيص المصنع اصدار ترخيص المصنع

تقديم طلب الحصول على ترخيص مزاوله النشاط  
المتطلبات

- صورة من المستندات التالية لمسؤول مراقبة الجودة:
- صورة من الهوية الوطنية / الإقامة
- صورة من بطاقة التسجيل المهني.
- صورة من شهادات الخبرة موثقة
- أن يكون سعودياً متفرغاً
- أن يكون حاملاً درجة البكالوريوس في الصيدلة
- أن يكون مسجلاً لدى الهيئة السعودية للتخصصات الصحية
- أن يكون لديه خبرة في نفس المجال لا تقل عن ثلاث سنوات
- صورة من الهوية الوطنية للمسؤول عن متابعة الطلب لدى الهيئة.
- صورة من الوكالة الشرعية أو تفويض مصدق من الغرفة التجارية للمسؤول عن متابعة الطلب لدى الهيئة.
- رفاق صورة من رقم المرجع لسداد رسوم الترخيص بقيمة خمسة آلاف ( . . . ٥ ) ريال في نظام سداد (رقم المفوتر للهيئة العامة للغذاء والدواء)

المدة الزمنية	الإجراء
3 أيام عمل	تحديد موعد الزيارة التفتيش المشتركة من قبل هيئة المدن والمناطق الاقتصادية الخاصة بعد اتمام المبنى واشغاله

# خدمة تجديد الترخيص الاستثماري

## وصف الخدمة

خدمة تمكن المستثمرين في المدن الاقتصادية و المناطق الخاصة من تجديد الترخيص الاستثماري لمدة سنة واحدة أو خمس سنوات للمنشآت الاستراتيجية.

## رسوم الخدمة

- 5000 ريال سعودي عن كل سنة.

## متطلبات الخدمة

- لا يوجد متطلبات

## الخدمات السابقة

- إتمام خدمة إصدار ترخيص استثماري.
- إتمام خدمة تسجيل مستند الإيجار أو البيع للموقع عن طريق المطور الرئيس.

## قنوات تقديم الخدمة

- البوابة الإلكترونية لهيئة المدن والمناطق الاقتصادية الخاصة.
- مركز الخدمات الحكومية المتكاملة في مقر الهيئة.

## الوقت المستغرق للحصول على الخدمة

- يوم عمل واحد للمعاملات المستوفية للشروط.

# التواصل والمساعدة

## الدخول على الخدمات الإلكترونية

جميع خدماتنا متوفرة عبر بوابة الخدمات الإلكترونية عبر الموقع [www.ecza.gov.sa](http://www.ecza.gov.sa)

## انشاء حساب

فتح موقع الهيئة [www.ecza.gov.sa](http://www.ecza.gov.sa)

الدخول على مركز الخدمة 360

الضغط على سجل الان

تعبئة المعلومات المطلوبة وتقديم الطلب

تفعيل الحساب من الرابط المرسل للبريد الإلكتروني

## الدعم الفني للبوابة الإلكترونية

إذا واجتكم أي صعوبات تقنية في استخدام البوابة الإلكترونية للخدمات، الرجاء التواصل

مع مكتب الدعم الفني الذي يسعد بخدمتكم على:

بريد الكتروني: [egov\\_hd@ecza.gov.sa](mailto:egov_hd@ecza.gov.sa)

جوال: 00966506122283

## تواصل معنا

يسعدنا استقبال جميع استفساراتكم وطلباتكم على البريد الموحد او عبر الهاتف:

البريد الإلكتروني: [360@ecza.gov.sa](mailto:360@ecza.gov.sa)

هاتف: 00966126106700

# الأسئلة الشائعة

1. من هو المستثمر؟  
كل شخص ذي صفة طبيعية، أو اعتبارية يستثمر في المدن الاقتصادية، سواء كان سعودياً أو أجنبياً.
2. ما هي أنواع الاستثمار المسموح بها في المدن الاقتصادية؟  
استثمار سعودي أو خليجي.  
استثمار أجنبي.  
استثمار مختلط (سعودي و أجنبي).
3. ما هي الامتيازات المعطاة للمستثمرين في المدن الاقتصادية؟  
كافة الحوافز والامتيازات للمستثمرين داخل المملكة العربية السعودية.  
مساعدة المشاريع للحصول على دعم صندوق التنمية الصناعي.  
الحصول على كافة الخدمات المقدمة من هيئة المدن الاقتصادية على سبيل المثال لا الحصر:  
اصدار التراخيص (الصناعية والخدمية)، اصدار تصاريح البناء والإشغال والتشغيل، اصدار وثائق الملكية، طلب تأييد حكومي للأيدي العاملة.
4. هل من الممكن تحويل رأس المال والأرباح الى خارج المملكة؟  
نعم.
5. هل هناك حرية في حركة حصص المساهمين ( الشركاء ) في المشروع؟  
نعم.
6. هل يسمح للمستثمر الأجنبي بتملك كامل المشروع؟  
نعم، بحسب القطاع المستثمر به. على الا يكون ضمن قائمة الأنشطة المستثناة.
7. ما هي الأنشطة المتاحة للاستثمار في المدن الاقتصادية؟  
لكل مدينة اقتصادية أنشطة محددة:  
لمعرفة أنشطة مدينة الملك عبد الله الاقتصادية، يرجى زيارة الرابط التالي.  
لمعرفة أنشطة مدينة المعرفة الاقتصادية ، يرجى زيارة الرابط التالي.
8. ماهي أنواع المنشآت التي يسمح بإنشائها في المدن الاقتصادية؟  
مؤسسة أو فرع مؤسسة فردية.  
شركة أو فرع شركة الفرد الواحد ذات المسؤولية المحدودة  
شركة أو فرع شركة ذات مسؤولية محدودة.  
شركة أو فرع شركة المساهمة العامة والمقفلة.  
شركة أو فرع شركة قابضة.
9. ماهي فئات المستثمرين في المدن الاقتصادية؟  
المنشآت الكبيرة  
المنشآت الصغيرة والمتوسطة  
منشآت رواد الأعمال
10. هل يسمح لمستثمري المدن الاقتصادية الدخول في مناقصات لمشاريع خارج المدن الاقتصادية؟  
نعم، وفق للأنظمة واللوائح المملكة العربية السعودية.

## الأسئلة الشائعة

11. هل يمكن تمثيل المنشأة من خلال وكالة عامة أو وكالة خاصة أمام المدن الاقتصادية؟  
نعم، وفي حال تعيين ممثل للمستثمر أو المنشأة عليه أن يستوفي إحدى طرق التمثيل القانونية التالية:  
وكالة شرعية موثقة.  
تفويض مصدق عليه من الغرفة التجارية.
12. هل تقدم هيئة المدن الاقتصادية الدعم للمنشآت الصغيرة والمتوسطة؟  
نعم، بحسب نشاط المنشأة.
13. هل يمكن لمستثمري المدن الاقتصادية التقدم بطلب قرض للمشاريع الصناعية و  
الخدمية؟  
نعم.

## الترخيص والتسجيل

1. ما المقصود بالترخيص؟  
الترخيص هو موافقة تصدرها الهيئة لمزاولة نشاط داخل المدن الاقتصادية بصفة دائمة أو مؤقتة.
2. لمن يصدر الترخيص الاستثماري؟  
يصدر الترخيص الاستثماري لكل مستثمر داخل حدود المدن الاقتصادية.
3. ما هي أنواع التراخيص في المدن الاقتصادية؟  
تراخيص صناعية  
تراخيص خدمية غير متخصصة.  
تراخيص خدمية متخصصة.
4. هل يمكن العمل بترخيص هيئة المدن الاقتصادية خارج حدود المدينة الاقتصادية؟  
نعم، يمكن العمل بترخيص هيئة المدن الاقتصادية خارج حدود المدينة الاقتصادية عن طريق تقديم الخدمات والمنتجات داخل مناطق المملكة، ودون الحصول على موقع خارج المدينة.
5. هل يمكن للمنشأة إصدار أكثر من ترخيص استثماري؟  
نعم.
6. هل يمكن الجمع بين ترخيص تجاري وصناعي للمستثمر؟  
نعم يمكن، حيث أنه يحق للمستثمر صاحب الترخيص الصناعي بأن يقوم بالأعمال التجارية الخاصة بصناعاته مثل البيع والتوزيع.
7. هل يمكن للمستثمر الأجنبي الحصول على ترخيص استثماري لموقع خارج حدود المدينة الاقتصادية؟  
لا يمكن ذلك، وفي هذه الحالة يجب الحصول على ترخيص من الهيئة العامة للاستثمار، حيث يتم التنسيق لتقديم الطلب عبر مركز الخدمات الحكومية المتكاملة "360" بهيئة المدن الاقتصادية.
8. ما هو الحد الأقصى لعدد التراخيص التي يمكن استخراجها للمنشأة؟  
لا يوجد حد أقصى لعدد التراخيص.

## الأسئلة الشائعة

9. ما هي مدة الترخيص الصادرة من هيئة المدن الاقتصادية؟  
مدة جميع التراخيص هي سنة هجرية واحدة تبدأ من تاريخ إصدار الترخيص وتنتهي بعد مرور سنة من تاريخ إصدارها.

10. ما هي مزايا الرخصة؟  
لتواجد والاستثمار داخل المدن الاقتصادية.  
الاستفادة من خدمات مركز الخدمات الحكومية المتكاملة للحصول على الموافقات المتخصصة والتسجيلات الحكومية اللازمة للمشروع.  
تسهيل إجراءات طلب الخدمات الحكومية مثل الإعفاءات الجمركية من وزارة الطاقة والصناعة والثروة المعدنية ، وطلب القرض الصناعي من صندوق التنمية الصناعية السعودي.

11. هل يستوجب وجود موقع لكل ترخيص؟  
نعم، لا يتم إصدار أي ترخيص إلا بوجود موقع محدد للمنشأة.

12. متى يتم طلب تجديد الترخيص؟  
يتم تجديد الترخيص قبل تاريخ الانتهاء بـ 3 أشهر.

13. هل تجب ترجمة جميع المستندات في حال فتح فرع شركة أجنبية في المدن الاقتصادية؟  
يجب ان تكون جميع المستندات باللغة العربية وفي حال تقديم الأصول بغير اللغة العربية يجب ترجمتها من قبل مكتب ترجمة معتمد في المملكة أو تترجم في بلد المنشأ وبصادق عليه من وزارة الخارجية السعودية.

14. هل يمكن مزاولة النشاط التجاري في سيارة متنقلة؟  
نعم، يسمح مزاولة النشاط التجاري في سيارة متنقلة بعد الحصول على التراخيص اللازمة من هيئة المدن الاقتصادية .

15. هل يقوم المستثمر بزيارة وزارة التجارة من اجل إصدار السجل التجاري؟  
يتم إصدار السجل التجاري عبر مركز الخدمات الحكومية المتكاملة "360" بهيئة المدن الاقتصادية.

16. ماهي الفترة الزمنية الخاصة بإنهاء التسجيلات الحكومية بعد صدور الترخيص؟  
يجب على المنشأة المرخصة إنهاء التسجيلات الحكومية في فترة لا تزيد عن شهر من تاريخ إصدار الترخيص.

## دليل المخالفات

للإطلاع على دليل المخالفات والجزاءات وإجراءات التطبيق الرجاء زيارة الرابط الإلكتروني التالي: [رابط دليل المخالفات](#).

## التصنيف الوطني للأنشطة الاقتصادية

للإطلاع على التصنيف الوطني للأنشطة الاقتصادية، الرجاء زيارة الرابط التالي: [تصنيف الأنشطة](#)



هيئة المدن والمناطق الاقتصادية الخاصة  
Economic Cities and Special Zones Authority

# المرفقات





### نموذج طلب خدمة من السجل التجاري

نوع السجل	<input type="checkbox"/> رئيسي <input type="checkbox"/> فرعي	رقم السجل التجاري	في حال وجود سجل
نوع الخدمة	<input type="checkbox"/> إصدار جديد <input type="checkbox"/> تعديل <input type="checkbox"/> تجديد <input type="checkbox"/> شطب <input type="checkbox"/> مستخرج <input type="checkbox"/> نقل ملكية <input type="checkbox"/> اخرى	رقم حجز الاسم التجاري	في حال وجود حجز
الاسم التجاري			

عدد السنوات	<input type="checkbox"/> سنة واحدة <input type="checkbox"/> سنتان <input type="checkbox"/> ثلاث سنوات <input type="checkbox"/> اربع سنوات <input type="checkbox"/> خمس سنوات	تاريخ	
-------------	--	-------	--

بيانات السجل التجاري	المالك	الاسم الرباعي	رقم الهوية/رقم الجواز	تاريخها	مصدرها	تاريخ الانتهاء	
		تاريخها	الجنسية	محل الميلاد	محل الميلاد	تاريخ الميلاد	
		جوال	البريد الالكتروني	البريد الالكتروني	البريد الالكتروني		
	عنوان المنشأة	المدينة	الحي	الشارع	رقم	رقم	رقم
		صندوق البريد او رقم المبنى (واصل)	الرمز البريدي	الرقم الاضافي	رقم	رقم	رقم
		الهاتف	البريد الالكتروني	البريد الالكتروني	رقماً	رقماً	رقماً
	المدير	رأس المال	الاسم الرباعي	رقم	رقم	رقم	رقم
		تاريخها	تاريخها	مصدرها	مصدرها	مصدرها	مصدرها
		الجنسية	الجنسية	محل الميلاد	محل الميلاد	محل الميلاد	محل الميلاد
	النشاط	جوال	جوال	البريد الالكتروني	البريد الالكتروني	البريد الالكتروني	البريد الالكتروني
التعديل							

المكرم/ مدير السجل التجاري  
أمل التكرم باتخاذ الاجراءات النظامية للمنشأة وفقاً للبيانات المذكورة أعلاه وبرفقته نسخة من الوثائق اللازمة.  
حرر في...../...../.....

الاسم/...../الصفة/...../التوقيع/.....

## Application Form: Assignment of (Land/Property) Permit

Type of Issuance					
<input type="checkbox"/> New	<input type="checkbox"/> Renew	<input type="checkbox"/> Re-Issue			
Property Details					
Plot #					
Property #					
Facility Type		Property Information			
<input type="checkbox"/> General	<input type="checkbox"/> Recreation	Economic City			
<input type="checkbox"/> Residential	<input type="checkbox"/> Health	District			
<input type="checkbox"/> Educational	<input type="checkbox"/> Other (Please specify):	Street			
<input type="checkbox"/> Industrial		Building			
<input type="checkbox"/> Commercial		Floor			
Applicant Details					
Trade Name of Property Owner in English		Trade Name of Tenant in English		Lease Agreement Details	
				Area/ sq. meters	
الاسم التجاري لمالك العقار		الاسم التجاري للمستفيد من العقار		Start Date	
				Exp. Date	
Applicant Information					
Name & Contact Info			Company's Stamp		
Occupation					
Email					
Mobile					
Date					
Applicant Undertaking Declaration			Signature		
<p>I understand that the "Assignment of (Land/Property) Permit" is only issued to facilitate registration processes with other Saudi Governmental Authorities and it is not an Operation Permit nor a Shop Permit and hence would not start any operational activities until obtaining the relevant permit.</p> <p>I certify that I have read the application and declare that the above information is correct and that I am the tenant or the duly authorized representative of the tenant. I agree to comply with all laws and regulations relating to construction and operation activities.</p>					
Permit Requirements / Filled by ECZA Representor					
Please attach the following requirements in order to process the permit:		Format	Submit	SSC Team Member Approval	
1- Valid ECZA Investment License.		Soft Copy/Hard Copy	<input type="checkbox"/>	Approved	<input type="checkbox"/>
2- Valid Lease Agreement or Ownership Certificate.		Soft Copy/Hard Copy	<input type="checkbox"/>	Incomplete	<input type="checkbox"/>
3- Plot ID sheet / Croqui		Soft Copy/Hard Copy	<input type="checkbox"/>	Approved as Noted:	<input type="checkbox"/>
4- Valid Municipal Permit if any.		Soft Copy/Hard Copy	<input type="checkbox"/>	Signature	
5- In case of Re-new, original version of expired permit.		Hard Copy	<input type="checkbox"/>		
6- In case of Re-issue, an official letter with detailed explanations of reasons.		Hard Copy	<input type="checkbox"/>		



وزارة العمل

المملكة العربية السعودية

## استمارة طلب الخدمة الشاملة

<input type="checkbox"/> فتح ملف	<input type="checkbox"/> تعديل مهنة	<input type="checkbox"/> إلغاء تأشيرة
<input type="checkbox"/> تسجيل وكالة أو تفويض	<input type="checkbox"/> نقل خدمات عامل لمنشأة أخرى	<input type="checkbox"/> تصفية أو تصحيح وضع العمالة
<input type="checkbox"/> شطب نشاط	<input type="checkbox"/> تفعيل المستوى الثاني للخدمات الالكترونية	<input type="checkbox"/> خدمات أخرى .....
<input type="checkbox"/> تعديل وإضافة نشاط منشأة	<input type="checkbox"/> إصدار تأشيرة	

الخدمة المطلوبة

بيانات المنشأة	الاسم: .....	الرقم الموحد: .....
	رقم المنشأة: .....	عنوان المنشأة: .....
	نوع الترخيص	رقمها
	سجل تجاري	تاريخ البدء
	رخصة بلدية	تاريخ الانتهاء
أخرى .....		

مقدم الطلب صاحب المنشأة الوكيل أو المفوض	الاسم: .....	رقم الحاسب: .....
	المهنة: .....	البريد الإلكتروني: .....
	العنوان: .....	الهاتف: .....
		الجوال: .....

العدد	المهنة	الجنسية	جهة القدوم	رقم التأشيرة

إصدار تأشيرة  
إلغاء تأشيرة

\* في حالة عدم كفاية المساحة المتوفرة يمكن إرفاق بيان بالمهن والاعداد المطلوبة

الاسم	الجنسية	رقم الإقامة	رقم العامل	المهنة الحالية	المهنة الجديدة	توقيع العامل

بيانات العامل

اسم المنشأة	الرقم الموحد	رقم السجل التجاري

نقل خدمات  
العمل

الاسم الموظف: .....	تم التوقيع بعد التحقق من إكمال الإجراءات، والتدقيق بكل المعلومات الواردة وإدخالها في النظام	
	التوقيع: .....	
	التاريخ: .....	
الموافقة عدم الموافقة	الملاحظات أو الأسباب	الإجراء والنتيجة

الاسم  
الرسمي  
للاستخدام

## الأنشطة الاقتصادية بحسب الدليل الوطني

النشاط التجاري	رمز ISIC	النشاط التجاري	رمز ISIC
صناعة مستحضرات العناية باليدين والأرجل	202362	صناعة الأحذية الرياضية والطبية والمهنية	152030
صناعة مستحضرات التجميل ، ومستحضرات العناية باليدين والأرجل الأخرى	202369	صناعة الشامبوهات	202313
صناعة مستحضرات تنظيف الفم والأسنان	202371	صناعة مستحضرات تعطير الغرف وإزالة الروائح	202330
صناعة معاجين أو مساحيق تثبيت الأسنان الصناعية	202372	صناعة العطورات الرجالية والنسائية	202341
صناعة مستحضرات تنظيف الفم أو الأسنان بما فيها معاجين أو مساحيق تثبيت الأسنان الصناعية الأخرى	202379	صناعة الكولونيا وماء التواليت	202342
صناعة المستحضرات الصيدلانية للاستخدام البشري	210010	صناعة العود ودهن العود	202343
صناعة المستحضرات الصيدلانية للاستخدام البيطري	210020	صنع البخور	202344
صناعة منتجات نباتية مطحونة أو مصنعة أو محضرة	210030	صناعة مستحضرات عطرية أخرى للاستخدام الشخصي	202349
صناعة الضمادات الجراحية ضمادات الكسور	210041	صناعة مستحضرات الحلاقة	202351
صناعة الحشو الطبي	210042	صناعة مستحضرات الحلاقة و مزيلات وفرد الشعر والجليسرين الأخرى	202359
صناعة خيوط الجراحة	210043	صناعة مستحضرات التجميل	202361
صناعة معدات القياس والاختبار والمراقبة للخواص الطبيعية الأخرى	265129	صناعة القطن الطبي	210044
صناعة الموازين الحساسة والمقاييس المستخدمة في المختبرات لأغراض الاختبار	265131	صناعة الضمادات الجراحية والحشو الطبي وضمادات الكسور وخيوط الجراحة الأخرى	210049
صناعة أجهزة التحليل في المختبرات ، يشمل (معدات تحليل الدم)	265132	صناعة المواد الدوائية المستخدمة في صنع الأدوية	210051
صناعة مقاييس الحرارة غير الطبية ، يشمل (المقاييس الخاصة بالأغراض الصناعية)	265192	صناعة المواد الدوائية المستخدمة في صنع الفيتامينات	210052
صناعة المعدات والأنابيب والأجهزة الإشعاعية العادية وإجزائها للأغراض الطبية والعلمية والأبحاث ، يشمل (أشعة إكس ، أشعة بيتا ، أشعة جاما)	266011	صناعة المواد الدوائية المستخدمة في صنع المنتجات الهرمونية الأخرى	210053

## الأنشطة الاقتصادية بحسب الدليل الوطني

النشاط التجاري	رمز ISIC	النشاط التجاري	رمز ISIC
صناعة معدات التصوير المقطعي CT بالحاسب الآلي	266012	صناعة السكر الكيماوي النقي	210054
صناعة معدات التصوير بالرنين المغناطيسي	266013	صناعة المواد الكيماوية المستخدمة في صنع المستحضرات الصيدلانية ، يشمل ( الأدوية ، الفيتامينات ، المنتجات الهرمونية ، سكر كيميائي نقي .. الخ )	210059
صناعة معدات التصوير بالموجات فوق الصوتية	266014	أنشطة أخرى لصناعة المستحضرات الصيدلانية والكيماويات الدوائية والمنتجات النباتية الطبية	210090
صناعة معدات التصوير المقطعي PET بانبعث البوزترون	266015	صناعة الأصناف الصحية أو الصيدلانية من المطاط	221940
صناعة معدات الليزر الطبي	266016	صناعة الأدوات الزجاجية للمختبرات والاستعمالات الصيدلانية	231041
صناعة معدات القياس والاختبار والمراقبة للخواص الطبيعية الأخرى	265129	صناعة القطن الطبي	210044
صناعة الأبر والمحاقن الطبية أو خلاف ذلك	325061	صناعة الأسنان الصناعية والجسور وما شابهها	325034
صناعة مقاييس الحرارة الطبية	325062	صناعة المعدات والأدوات والتجهيزات الخاصة بطب الأسنان الأخرى	325039
صناعة أنابيب عمليات القسطرة والتغذية والشفط وخلاف ذلك	325063	صناعة أجهزة التنظيف بالموجات فوق صوتية للمختبرات	325041
صناعة أنواع أخرى من التجهيزات الطبية غير المصنفة في موضع آخر	325069	صناعة أجهزة ومعدات التعقيم .	325042
صناعة أدوات وأجهزة طب العيون ، يشمل ( المناظير والمرايا )	325071	صناعة أجهزة ومعدات التقطير والترشيح للمختبرات	325043
صناعة العيون الزجاجية البديلة	325072	صناعة أجهزة الفصل الدوراني المستخدمة في المختبرات	325044
صناعة العيون الزجاجية البديلة	325072	صناعة أجهزة الفصل الدوراني المستخدمة في المختبرات	325044
صناعة النظارات الطبية	325073	صناعة معدات وتجهيزات المختبرات غير المصنفة في موضع آخر الأخرى	325049
صناعة النظارات الشمسية	325074	صناعة طاوالات الفحص الطبي وأثاث الجراحة	325051
صناعة العدسات اللاصقة	325075	صناعة الأسرة الطبية المزودة بإضافات ميكانيكية للحركة	325052
صناعة أدوات وأجهزة طب العيون وأدوات تصحيح الإبصار الأخرى	325079	صناعة مقاعد طب الأسنان	325053
صناعة سماعات الأذن لمعالجة ضعف السمع	325081	صناعة أنواع أخرى من الأثاث الطبي	325059

## الأنشطة الاقتصادية بحسب الدليل الوطني

النشاط التجاري	رمز ISIC	النشاط التجاري	رمز ISIC
صناعة ماكينات الحلاقة وتنظيف الأسنان ومجففات وأمشاط كهربائية لتصفيف الشعر الأخرى	275049	صناعة الأحذية الطبية وأجزائها المخصصة لتصحيح المشي	325082
صناعة أجهزة كهربائية مخبرية وإشعاعية أخرى وما شابهها	279001	صناعة أدوات تقويم أنواع أخرى من الإعاقات الأخرى	325089
صناعة حشوات إعادة بناء العظام	325021	أنشطة أخرى لصناعة الأدوات والتجهيزات الطبية والخاصة بطب الأسنان	325090
صناعة الأجزاء المعدنية لتثبيت العظام ، يشمل ( الأسياخ والصفائح والمسامير اللولبية )	325022	صناعة الأدوات الزجاجية للمختبرات والاستعمالات الصيدلانية الأخرى	231049
صناعة أجهزة تقويم الأعضاء	325023	صناعة معدات قياس إشعاعات الغذاء والحليب	266017
صناعة الأطراف الصناعية	325024	صناعة المعدات والأنابيب والأجهزة الإشعاعية العادية وأجزائها للأغراض الطبية والعلمية والأبحاث الأخرى	266019
صناعة أجهزة تجبير الكسور	325025	صناعة منظمات ضربات القلب	266021
صناعة العكازات الطبية	325026	صناعة أجهزة تخطيط القلب	266022
صناعة التجهيزات الطبية الخاصة بمعالجة كسور العظام وتقويم الأعضاء الأخرى	325029	صناعة أجهزة تقوية السمع	266023
صناعة حشوات الأسنان	325031	صناعة المناظير الألكترونية الطبية	266024
صناعة الأفران المستخدمة في عيادات الأسنان	325032	صناعة المعدات والأجهزة الإلكترونية الطبية والعلاجية الأخرى	266029
صناعة معدات طب الأسنان	325033	صناعة أجهزة ومعدات أشعاعية وإلكترونية طبية وعلاجية غير مصنفة في موضع آخر	266090
		صناعة المرايا الطبية	267001
		صناعة أدوات التكبير البصرية	267002
		صناعة ماكينات تنظيف الأسنان	275042